

Een atelier wordt, binnen haar zuivere definitie als werkruimte, doorgaans gebruikt door een beeldend kunstenaar. De verkopen ruimte biedt de kunstenaar de gelegenheid te laten spelen met 'het geboden licht'.

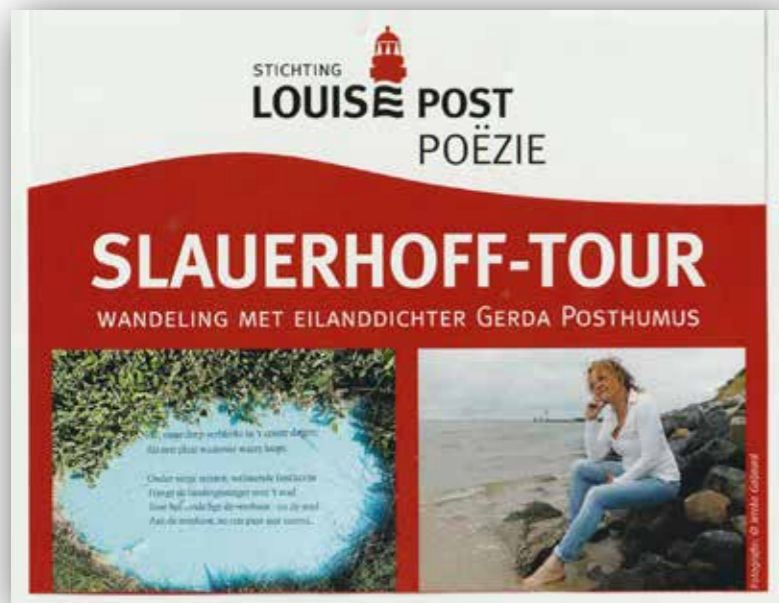
Eiland Dichter

in het licht van haar schrijversatelier

Aan de hoge zijde van de Dorpsstraat, oftewel de hoofdader van Vlieland, op nummer 126, valt het licht via de Wadkant de woning binnen. Het pand dat ooit pakhuis en burgemeesterswoning is geweest, kreeg onlangs een nieuwe bestemming als 'Schrijversatelier'.

De eilanddichter van Vlieland (sinds 2013) wilde een zichtbare vaste schrijversplek naast haar variabele schrijversplekken elders op het eiland. Ze wil binnen haar woning een ruimte creëren die uitnodigt om in contact te komen met Vlieland in relatie tot poëzie. Dit geldt zowel voor passanten dan wel gasten van het eiland, maar zeker ook voor de eilanders zelf.

De toewijzing van het atelier door de gemeente ziet de dichter als een erkenning voor al haar werk en inspanningen in de afgelopen jaren.



“ Vlieland staat bekend om haar bijzondere lichtinvallen die de inspiratie ten goede komen. ”

Door de diversiteit aan ontmoetingen en contacten welke zij heeft mogen ontvangen, zijn er meerdere initiatieven ontstaan. De meest in het oog springende is de door haar zelf geredigeerde 'Slauerhoff-Tour'.

Haar stelselmatige aandacht voor het werk en leven van J.J. Slauerhoff als dichter, scheepsarts, maar ook als mens, heeft haar dichtersleven geïntensiveerd. Naast haar eigen schrijfstijl geeft het een blijvende verfijnde in put aan haar dichterschap.

De aandacht voor de woordkunst in een toch al steeds ruwere en vaak poëtisch armlastig wordende wereld, wordt daarmee op verschillende wijze onder de loep genomen. Zeker op het schone eiland Vlieland, onderdeel van het werelderfgoed 'de Wadden', komt poëzie steeds meer tot haar recht.

De totale gedachte heeft geleid tot onder meer 'het Nieuwjaarsgedicht', geschreven n.a.v. 'de Containerremp' op 1 januari 2019. (zie website www.eilanddichtervlieland.nl).

Het kunnen verwezenlijken van al deze ambities vroeg en vraagt om de nodige ondersteuning. Een Schrijversatelier kan ondersteuning gebruiken. Daarom is op 20-02-2020 de stichting Louise Post Poëzie opgericht, welke tijdens de opening van het Schrijversatelier op dinsdag 15 september j.l. aandacht heeft gekregen.

De Stichting geeft Gerda Posthumus de mogelijkheid deze ambities verdere vorm en diepere inhoud te geven in de aankomende periode. Een Stichting met herkenbare doelstellingen naast haar positie en werkzaamheden als Eilanddichter van Vlieland.

In de wintereditie van Vlieland Magazine wordt hierover meer aandacht besteed. De opening van het Schrijversatelier door de Vlielandse burgemeester Tineke Schokker werd bijgestaan een aangevuld door één van de erfgenamen van J.J. Slauerhoff, n.l. Sophie Buwalda en de Brede School 'de Jutter'.

Bent u inmiddels nieuwsgierig geworden naar het werk van Gerda Posthumus? Kijk dan voordat u op de boot stapt naar Vlieland of Terschelling, naar het eilandgedicht: het staat gegraveerd in één van de ramen van de veerboot-terminal van Rederij Doeksen te Harlingen. Nieuwsgierig geworden? Het atelier is overigens op afspraak te bezoeken. Een overzicht van al de activiteiten van Gerda Posthumus, bezoek dan haar website www.eilanddichtervlieland.nl. Tot slot hierbij het volgende gedicht, welke met de weinige woorden de poëzie eigen is, de kern van de kunstvorm weergeeft.

Laag licht

hoe duidelijk soms dit licht
alsof het naar ons toegenegen
uit hoogte zich bevrijd

steeds minder ons ontwijkt
de ogen raakt en wij verblind
en trager tijd bevaren, de hemel

achterlaat om al wat aarde is
lager te veren

zo ingekeerd en terug-
gelegd valt het vandaag
mijn atelier mijn
schrijverswoning binnen

Gerda Louise Posthumus. (augustus 2020)

